

Mars 2025

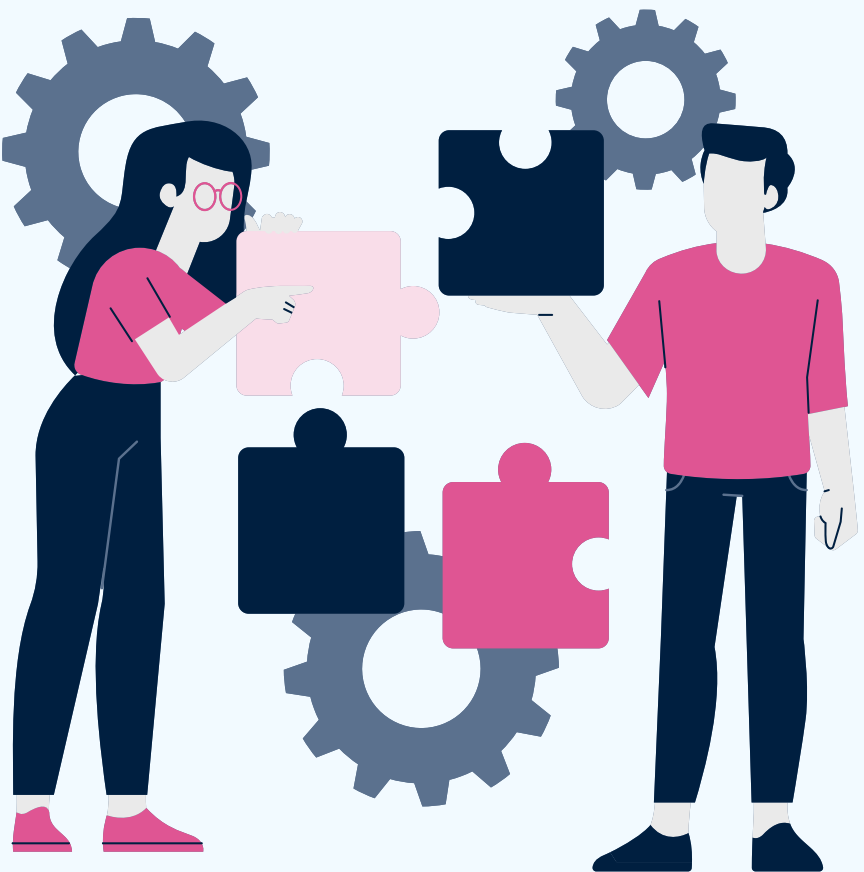
Prise en charge des Troubles des Conduites Alimentaires (TCA)

En Pays de la Loire



RÉSUMÉ DE LA PRÉSENTATION

LES 3 NIVEAUX DE L'ACCOMPAGNEMENT



1ER NIVEAU

2ÈME ET 3ÈME NIVEAUX

DÉFINITION

ENJEUX ET RECOMMANDATIONS

RESSOURCES POUR EN SAVOIR PLUS

GLOSSAIRE

LES TROUBLES DES CONDUITES ALIMENTAIRES

Trouble des Conduites Alimentaires. Les TCA peuvent être définis comme une **perturbation de la relation à l'alimentation dans la durée**, altérant de façon significative la santé physique comme l'adaptation psychosociale.

Parmi les TCA, on trouve : l'**anorexie mentale**, la **boulimie** et l' **hyperphagie boulimique** (Binge eating) qui sont les troubles principaux. Il peut exister d'autres formes. L'ensemble des troubles est décrit dans le « Manuel diagnostique et statistique des troubles mentaux (DSM-5) » qui a pour but de référencer et de classifier les critères sur les troubles mentaux.

Ces troubles surviennent principalement à l'**adolescence**.

Selon la HAS, les **populations à risques** où un **repérage ciblé est recommandé** sont les adolescentes et jeunes femmes, les mannequins, les personnes pratiquant des disciplines esthétiques ou à catégorie de poids ou à faibles poids tels que les sports d'endurance (notamment en compétition), les personnes atteintes de pathologies impliquant des régimes tels que le diabète de type 1, les personnes avec des antécédents familiaux de TCA.

Les TCA recouvrent de multiples champs (addictologie, psychiatrie, endocrinologie, pédiatrie, médecine générale ...). Selon les organisations territoriales **les services de soins et d'accompagnement peuvent être différents**, dans tous les cas **il est nécessaire qu'ils soient coordonnés**.

*Source : [Institut Fédératif des Addictions Comportementales](#),
[Recommandations HAS sur l'anorexie mentale \(2020\)](#), et sur la boulimie et l'hyperphagie boulimique (2019)*



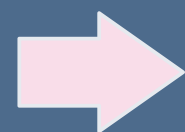
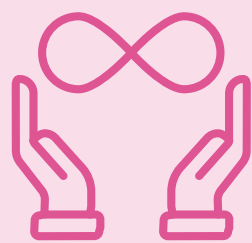
ENJEUX ET RECOMMANDATIONS

REPÉRAGE

Tous les professionnels peuvent repérer les troubles des conduites alimentaires.

Les professionnels de santé ne sont pas les seuls à pouvoir repérer les TCA. En effet, toute personne de l'entourage ou intervenant dans le contexte de vie de la personne peut identifier des troubles.

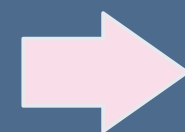
Le repérage précoce est recommandé pour prévenir l'évolution vers une forme chronique du trouble.



ÉVALUATION

Elle est pluriprofessionnelle et coordonnée entre les différents intervenant·e·s.

Tous les professionnels du premier recours peuvent réaliser un premier niveau d'évaluation. Ce premier niveau peut être complété si besoin par une évaluation avec des professionnels spécialisés.

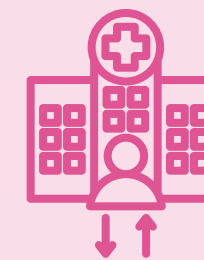


ORIENTATION ET PRISE EN CHARGE

à tout âge de la vie, quel que soit le stade du trouble.

Une prise en charge en ambulatoire est préconisée en 1ère intention sauf urgence ou complications en cours.

Il est recommandé qu'un des intervenants de la prise en charge clairement identifié coordonne le projet de soins avec l'accord du patient.



LES ÉTAPES DE L'ACCOMPAGNEMENT



REPÉRAGE

Possible par tous : entourage (famille, enseignant·e·s, milieu sportif...) et les professionnel·le·s du soin

ÉVALUATION CLINIQUE INITIALE



+/- ORIENTATION SUIVANT LA GRAVITÉ ET LE NIVEAU DE COMPÉTENCES

- Médecins généralistes,
- Médecins spécialistes (Pédiatres, Addictologues, Psychiatres, Endocrinologues - Nutritionnistes, Gynécologues...)
- professionnel·le·s paramédicaux : psychologues, diététiciens...
- Santé scolaire et universitaire
- Santé au travail
- MDA* / CJC* / CSAPA*

POURSUITE DE L'ÉVALUATION EN PLURIPROFESSIONNALITÉ / PRISE EN CHARGE GLOBALE ET ACCOMPAGNEMENT



- Professionnel·le·s formés aux TCA du secteur sanitaire et médico-social (appel, consultation, groupe, hospitalisation, télésanté...)

En fonction des conséquences de la maladie :

- Médecins spécialistes (cardiologues, endocrinologues, pédiatres ...)
- Assistant·es social·es, accompagnement à la vie quotidienne, santé au travail, activités thérapeutiques...
- Professionnel·le·s paramédicaux

* page Glossaire pour les définitions



LES ÉTAPES DE L'ACCOMPAGNEMENT

ENTRAIDE / INFORMATIONS / CONSEILS – EN COMPLÉMENT



- Associations de patients et entourage : groupes de paroles, ateliers, entraide...
- Groupes d'informations sur les TCA
- Ligne téléphonique "Anorexie, Boulimie, info écoute" (Fédération Française Anorexie Boulimie) en semaine entre 16h et 18h - 0 810 037 037
- Association Enfin , ligne d'écoute les mardis et jeudis 20h - 22h - 01 40 72 64 44
- Lignes d'écoute en lien avec le mal-être adolescents : Fil'écoute, nightline, unafam, brind'écoute ...
- Sites internet [FFAB](#), [Enfin](#), documents d'informations familles et patients de la HAS [Anorexie](#), [« Comment en parler? »](#) sur la boulimie et l'hyperphagie



DIFFÉRENTS NIVEAUX D'ACCOMPAGNEMENT

1ER NIVEAU

= OFFRE DE SOINS DE PROXIMITÉ NON SPÉCIALISÉE

Missions :

- Repérage et première évaluation des TCA
- Accompagnements et prise en charge des situations non complexes
- Orientation vers des soins plus spécialisés si besoin

2ÈME NIVEAU

= OFFRE DE SOINS DE PROXIMITÉ SPÉCIALISÉE

Missions :

- Évaluation spécialisée médicale et psychosociale
- Accompagnements en articulation avec les professionnel·le·s du premier niveau
- En ambulatoire ou en hospitalisation
- Groupes de parole, activités thérapeutiques dédiées en complémentarité...
- Accompagnements directs ou avis spécialisés pour soutien des professionnel·le·s

3ÈME NIVEAU

= UNITÉS SPÉCIALISÉES RÉGIONALES

Missions :

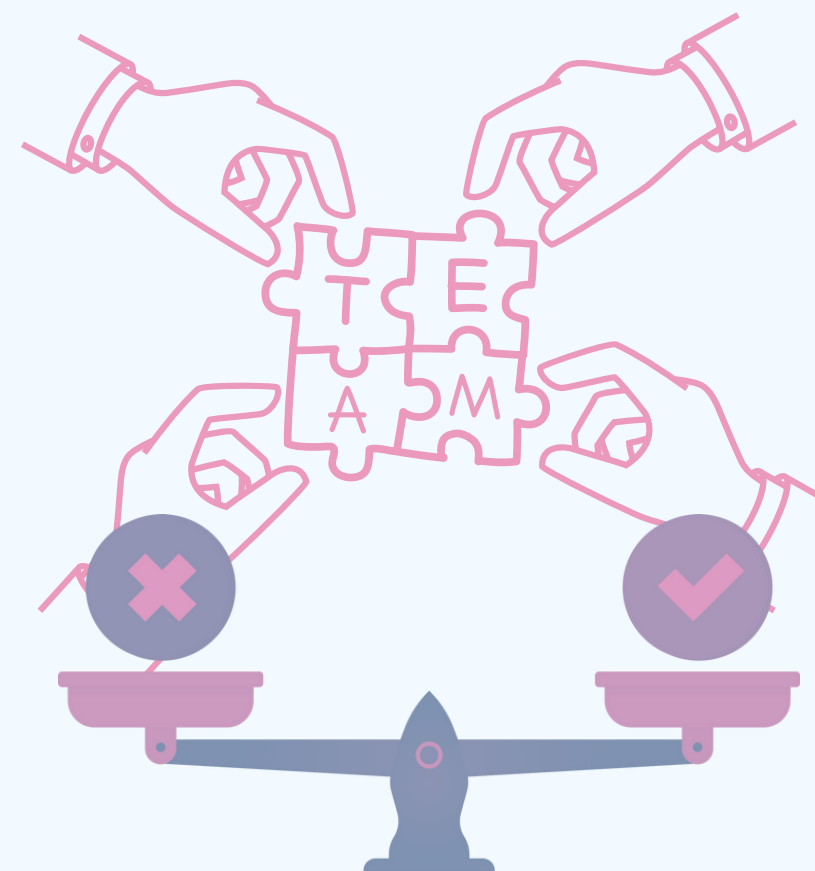
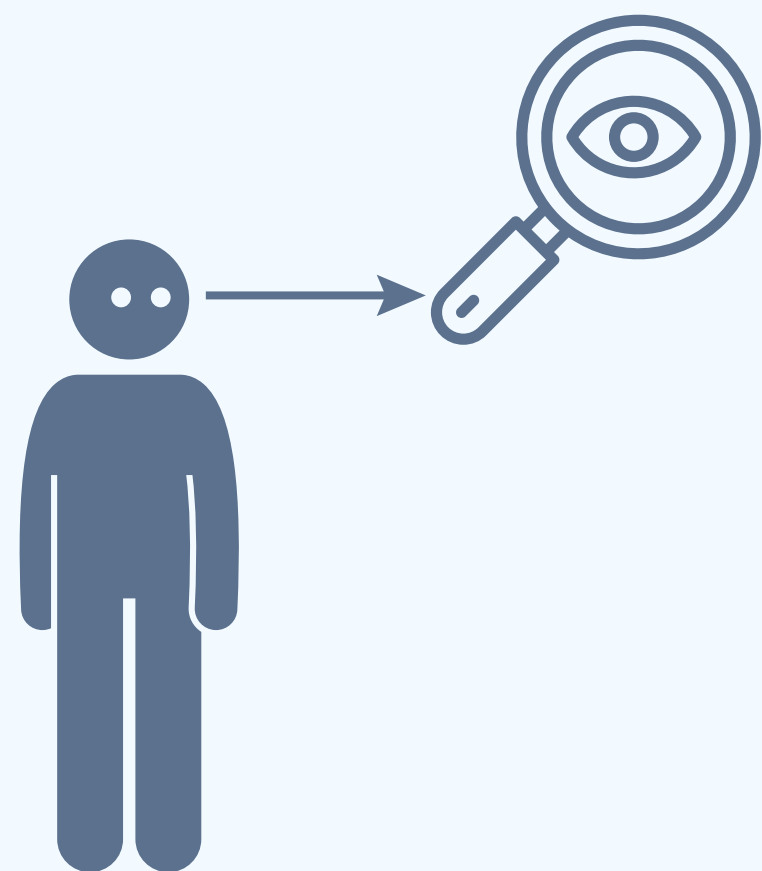
- Accompagnements de situations complexes
- Avis spécialisés, télésanté...



UN 1ER NIVEAU D'ACCOMPAGNEMENT

Les TCA sont d'origines multifactorielles et ont des conséquences multiples dans la vie des personnes souffrantes et de leur entourage. Les familles, les amis sont eux-mêmes des acteurs importants pour le repérage et l'accompagnement vers les soins.

Un regard pluriprofessionnel est souvent très soutenant dès ce premier niveau d'accompagnement.



UN 2ÈME ET 3ÈME NIVEAU D'ACCOMPAGNEMENT

Ce sont principalement des structures spécialisées :

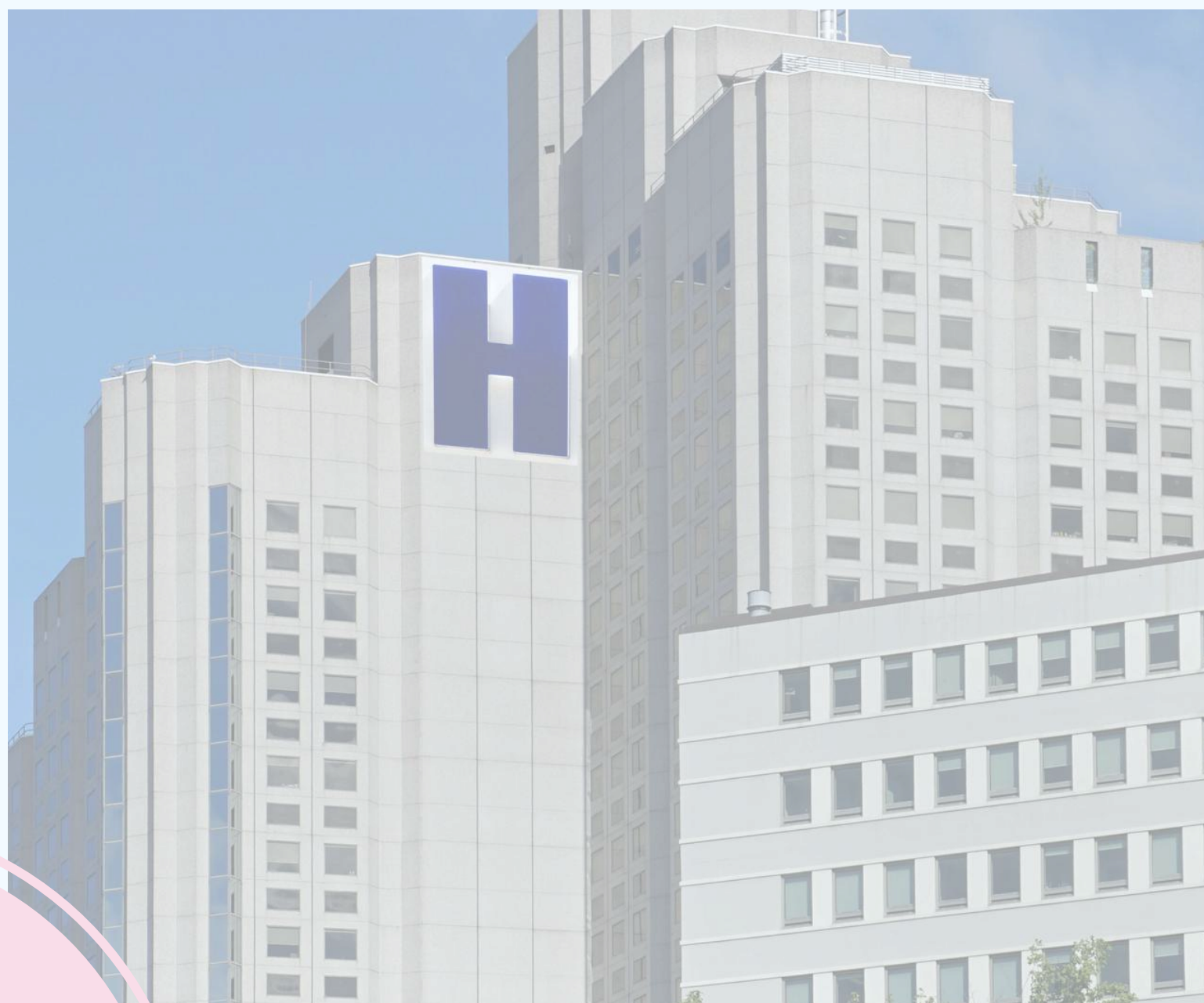
- Des Centres Hospitaliers et Centres Hospitaliers Universitaires
- Des cliniques
- Les structures du secteur médico-social (CSAPA, CJC, MDA...)



CE SONT DES STRUCTURES QUI TRAVAILLENT EN LIEN AVEC LES PROFESSIONNEL·LE·S DU PREMIER NIVEAU.



LES PATIENT·E·S SONT PRINCIPALEMENT **ADRESSÉS** PAR LES PROFESSIONNEL·LE·S DE SOINS DU PREMIER RECOURS.



Pour un avis spécialisé



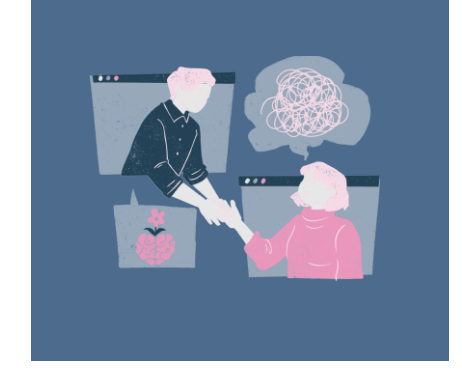
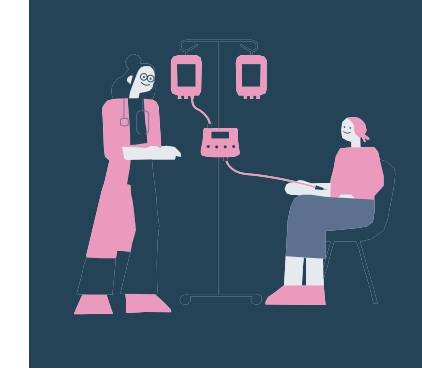
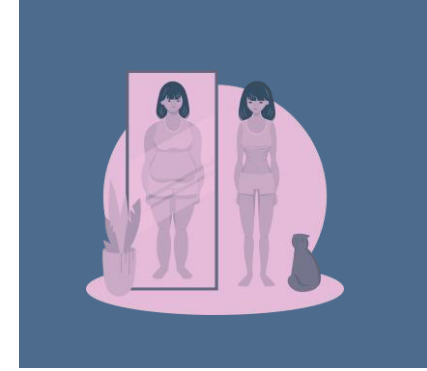
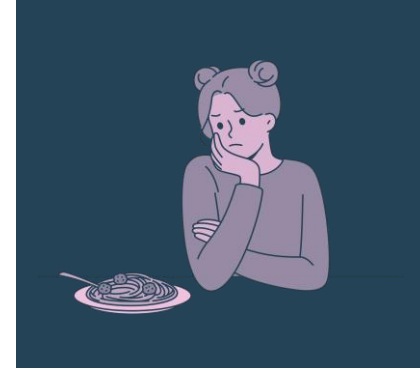
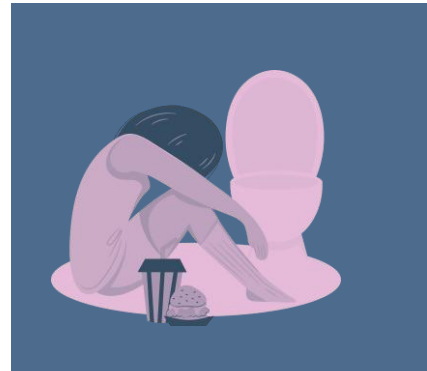
Pour construire la suite de la prise en charge en cas d'apparition de signes de gravité



Pour une hospitalisation si nécessaire



POUR EN SAVOIR PLUS



RECOMMANDATIONS DE LA HAS (HAUTE AUTORITÉ DE SANTÉ)

- [« Anorexie mentale, document destiné aux familles et aux patients » \(2011\)](#)
- [Pour les professionnels « Anorexie mentale : prise en charge, recommandations de bonnes pratiques » \(2010\)](#)
- [Pour les professionnels « Boulimie et hyperphagie boulimique : repérage et éléments généraux de prise en charge » \(2019\)](#)
- [Pour les patients et entourage « Boulimie et hyperphagie boulimique : comment en parler ? » \(2019\)](#)

POUR LES PROFESSIONNELS, PATIENTS ET ENTOURAGE



[Fédération Française Anorexie Boulimie](#)

- annuaire national des centres, services et équipes spécialisés
- permanence téléphonique
- actualités, informations



[La Fédération Nationale des Associations liées aux Troubles des Conduites Addictives](#)



[Institut Fédératif des Addictions Comportementales](#)

POUR LES PROFESSIONNELS, PATIENTS ET ENTOURAGE



Site [Psycom](#)



Articles de l'assurance maladie sur [l'anorexie mentale](#) et la [boulimie et hyperphagie](#) boulimique.



Vidéos du site [Clépsy](#) par l'Hôpital Robert Debré, Paris



GLOSSAIRE

CSAPA

Centre de Soins d'Accompagnement et de Prévention en Addictologie. Ils proposent un accueil individuel pour les usagers en demande de soins ainsi que pour l'entourage.

CJC

Consultations Jeunes Consommateurs. Lieux d'accueil des jeunes et de leurs entourages, pour faire le point, repérer, évaluer toutes problématiques addictives.

MDA

Maison Des Adolescents. lieu d'accueil destiné aux jeunes de 11 à 25 ans qui se posent des questions relatives à l'adolescence. Les jeunes sont accueillis de manière anonyme et gratuite par une équipe pluriprofessionnelle. Il existe des permanences dans chaque département ([44](#), [85](#), [49](#), [72](#), [53](#))

Source : [Institut Fédératif des Addictions Comportementales](#)



[retour au sommaire](#)