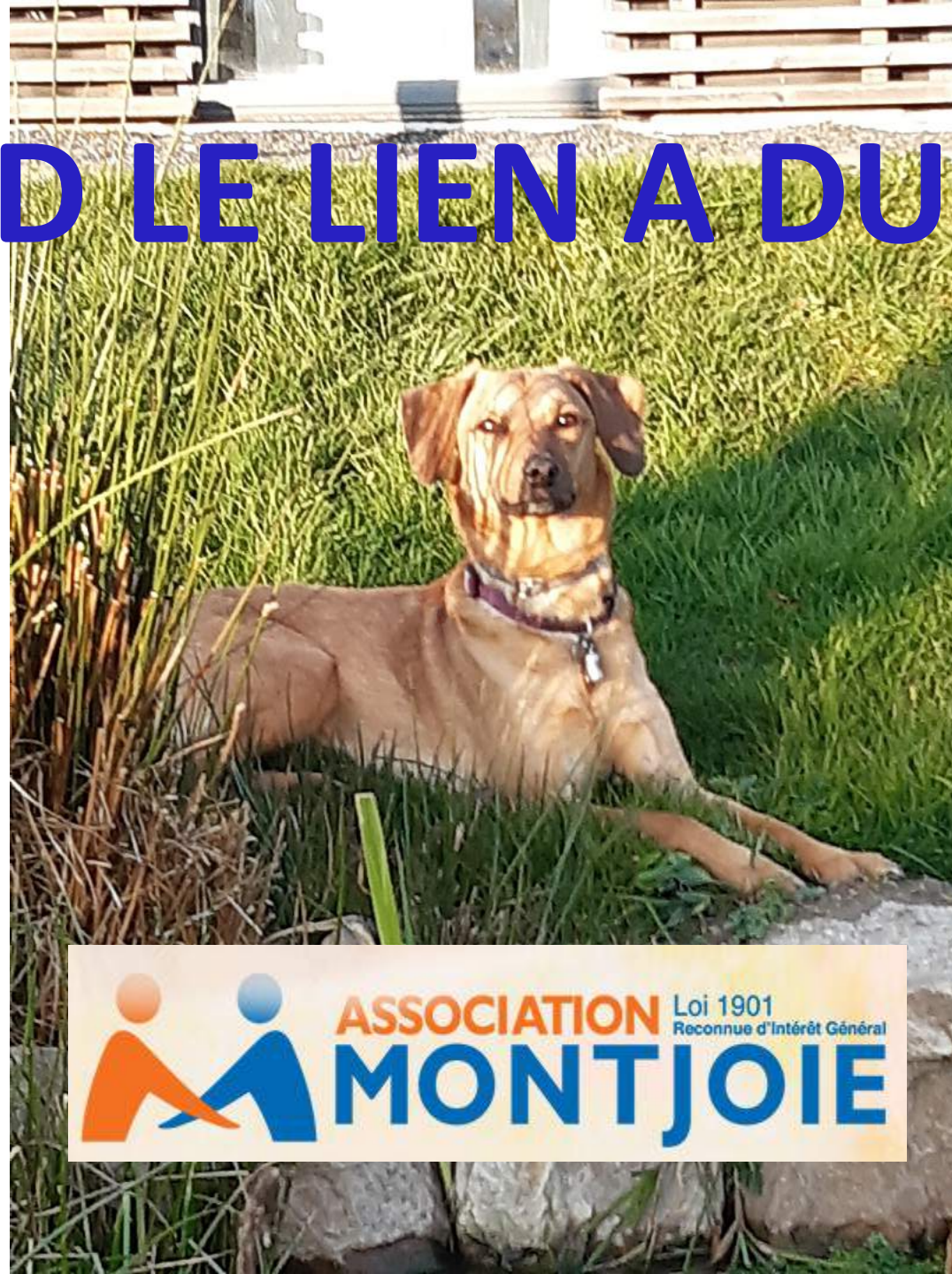


# QUAND LE LIEN A DU CHIEN

Pré en Pail  
-St Samson  
53140



URAA  
26 Novembre  
2021





Je me présente :



**NOM :**

**RADJA**

**Race :**

**Chienne Créole**

**Âge :**

**4 ans**

**Profession :**

**Chien thérapeutique**





**Je suis née dans les îles où un  
destin morbide m'attendait...**

**Une histoire  
qui ressemble  
à celle de  
certains  
résidents...**

**Sauvée, recueillie puis de  
nouveau délaissée...**

**J'arrive à la Communauté  
via l'association  
« LES PANIERS DU  
CŒUR »  
à l'âge de 6 mois.**



**MAIS  
CECI A NÉCESSITÉ  
ORGANISATION ET  
RÉGLEMENTATION**

# Mon arrivée était liée à un PROJET D'ACTIVITÉ :

## L'animal comme support de médiation



**Ce projet a été mené conjointement par différents partenaires :**

- Toute l'équipe professionnelle et tous les résidents de la Communauté
- « Les Paniers du Cœur »
- Une clinique vétérinaire

**La teneur en était la suivante :**

- Accueillir un animal domestique au sein de la Communauté Thérapeutique. L'animal permet d'apporter une valeur thérapeutique ajoutée. L'idée est de pouvoir recréer plus facilement du lien social via la présence d'un animal.
- « Les Paniers du Cœur » nous propose une petite chienne de 6 mois nommée « RADJA ». L'association nous accompagne dans ce projet.
- Tous les professionnels et les résidents sont impliqués et volontaires pour être co-responsables de l'éducation et du suivi quotidien de RADJA.





## Des règles ont été établies :

### **Fonctionnement :**

Un règlement de fonctionnement a été mis en place par les résidents et l'équipe professionnelle ainsi qu'un tableau nominatif de suivi avec les responsabilités induites (nettoyage, promenade, alimentation, hygiène). Le chien sera dans la « zone administrative » du bâtiment lorsque les résidents sont en ateliers.

### **Hygiène :**

Le chien aura l'interdiction de rentrer dans l'**infirmerie**, la **cuisine**, la **salle de restauration** et dans les **chambres**. Un rappel des règles d'hygiène sera fait régulièrement par les infirmières.

### **Sécurité :**

Un protocole a été créé en cas de morsure. La clinique vétérinaire connaît la chienne et a confirmé que son caractère était adapté à ce projet.

### **Institutions :**

L'ARS et les services sanitaires ont été prévenus.



## Cela a donné lieu a un paragraphe du règlement intérieur.

### Règlement intérieur : Présence d'un chien au sein de la C.T

La Communauté Thérapeutique a accueilli une chienne nommée « RADJA » dans un projet de médiation animale. Elle appartient à tout le monde et ne doit pas être source d'exclusivité. Les professionnels et les résidents sont co-responsables de l'éducation et du suivi quotidien. Un règlement spécifique a été établi et affiché dans l'établissement. Il doit être respecté.

Une implication, à tour de rôle, est demandée à chaque résident pour le suivi quotidien de la chienne (nettoyage, promenade, alimentation et hygiène). Malgré tout, pour les personnes qui ne sont pas à l'aise ou qui ont peur de l'animal, l'implication peut rester facultative. (RADJA est très douce et inoffensive)

Vous devrez respecter l'animal et ne pas être violent à son égard. Vous ne devez pas lui donner à manger en dehors de ses croquettes. La chienne ne se substitue pas au programme d'activité des journées.

Il est interdit de faire rentrer la chienne dans les chambres, dans l'espace restauration, dans la cuisine et dans l'infirmerie.





Selon l'



**« La présence d'un animal permet de limiter le sentiment de déracinement, d'avoir une présence rassurante et ainsi de renforcer la qualité de vie des résidents. Les animaux participent au renforcement des liens sociaux ».**

**OBJECTIFS DU PROJET**

**ET**

**TÉMOIGNAGES DE**

**RÉSIDENTS**



# RECRÉER DU LIEN PAR L'INTERMÉDIAIRE DE L'ANIMAL

On peut parler de « relance de l'attachement » pour des résidents qui ont connu la solitude et la perte de confiance en l'humain.



## CÔTÉ RÉSIDENTS

### Aline.

« Les premiers jours, quand on n'est pas forcément très à l'aise, ça permet de créer les premières discussions, les premiers liens avec les autres résidents ».

### Antoine.

« C'est un vecteur de lien social à l'extérieur, ça permet de créer des contacts plus facilement ».

### Matthieu.

« Sans animaux, mon intégration aurait été plus difficile ».

## CÔTÉ PROFESSIONNELS

### Mme Churin. Cheffe De Service.

« RADJA est authentique, spontanée, inconditionnelle. Elle permet, de manière naturelle, le partage. Elle favorise le lien et la relation à l'autre ».

### Coraline. I.D.E.

« L'animal favorise les relations entre résidents. RADJA peut renforcer leurs liens et créer des occasions d'entrer en contact ».

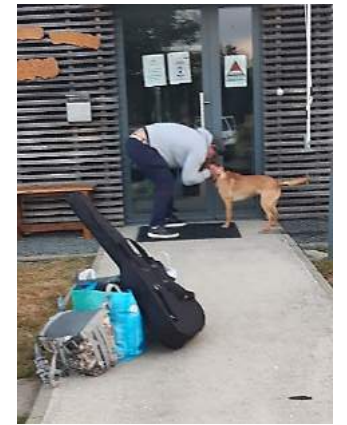
### Laureline I.S.

« J'ai le sentiment que RADJA permet à certains résidents de se sentir moins seuls et de faire partie d'un groupe ».



# FAIRE DE L'ANIMAL UN SUPPORT DE MÉDIATION DANS LE TRAVAIL DE L'IMAGE DE SOI ET LA RENARCISSISATION

**Prendre soin de l'animal, c'est aussi prendre soin de soi.**



## CÔTÉ RÉSIDENTS

### Erwan.

« Ca permet de donner une bonne image de soi, de vaincre sa timidité. On peut tout lui confier ».

### Romain.

« Elle fait la fête aux retours séjours. Ça revalorise, je me sens exister. Elle m'aide à mieux m'accepter ».

### Nicolas.

« Elle me redonne de l'estime de moi et je m'accepte mieux tel que je suis ».

## CÔTÉ PROFESSIONNELS

### Bruno. Surveillant de nuit.

« RADJA accepte le résident tel qu'il est, quel que soit son âge, son genre, son statut et sa phase ».

### Myliane. Psychologue.

« RADJA s'adapte aux besoins implicites ou latents des résidents, elle ne juge pas et accepte toutes les morphologies et personnalités ».



# INTÉGRER DES RÈGLES À TRAVERS L'ÉDUCATION DE L'ANIMAL, SAVOIR LES RETRANSMETTRE ET AINSI EN COMPRENDRE LEURS UTILITÉS

**Savoir se positionner, se faire respecter par la parole, faire respecter le cadre donné, respecter les règles d'hygiène canine.**

## CÔTÉ RÉSIDENTS

### Frédéric.

« Ça implique des responsabilités pour la nourrir, s'en occuper, la promener, les soins éventuels. Les personnes responsables de RADJA changent tous les mois mais on reste quand même tous vigilants. Par exemple quand on la laisse sortir, on veille à la faire rentrer ou à demander à quelqu'un de la surveiller pour éviter qu'elle ne s'enfuit ou ne reste enfermée dehors ».

### Jean-François.

« On fait attention tous les jours si elle a de l'eau ou des croquettes ».

## CÔTÉ PROFESSIONNELS

### Yann. I.S.

« RADJA permet aux résidents, à travers la médiation animale, de respecter un cadre et les besoins de l'animal. (Promenades, alimentation, soins...) ».

### Marine. I.D.E.

« Comme tout être vivant, RADJA a des besoins qui ne peuvent pas attendre et nécessitent de l'attention, de la vigilance et un respect des règles et du protocole ».



# DEVENIR AIDANT ET NON « AIDÉ »

Changement de posture, responsabilisation.



## CÔTÉ RÉSIDENTS

### Gaëtan.

« Lorsqu'on part en séjour, en randonnée, on veille à organiser sa venue avec nous. On réfléchit à qui s'en occupe s'il y a des activités de prévues où on ne peut pas l'emmener ».

### Fabrice.

« Elle déprime à chaque départ définitif de résidents. Quand elle est triste on s'en occupe, on cherche à la distraire ».

### Arnaud.

« On peut la prendre à l'appartement relais, sur les logements hors les murs pour lui permettre de souffler, de changer d'air ».



## CÔTÉ PROFESSIONNELS

### Jérôme. I.T. Cuisine

« Plusieurs fois certains résidents ont senti une baisse de moral chez RADJA et ont pris l'initiative de la distraire en jouant avec elle ou en la sortant ».

### Isabelle. Secrétaire.

« Quand un résident est parti, d'autres résidents prennent le relais pour éviter la rupture ou le vide de la séparation ».

### Laure. Surveillante de nuit.

« Je remarque que des résidents développent leurs capacités à innover dans les jeux, dans leur présence, le contact, le soutien moral et l'assistance dans les moments de moins bien ».





# LIBÉRER SES ÉMOTIONS TOUT EN APPRENANT À LES CANALISER

**Manipulation du chien en douceur, savoir communiquer calmement, ne pas crier sur le chien.**



## CÔTÉ RÉSIDENTS

### Nicolas.

« Elle réconforte. Les instants seuls avec elle ça fait du bien, on peut tout lui confier sans crainte sans que cela soit répété. Elle est discrète et fidèle en toute circonstance ».

### Jordan.

« C'est un anti-stress, un antidépresseur. Jouer avec elle ça change l'état d'esprit ».

### Manuel.

« Parfois on est occupé à faire quelque chose, c'est pas toujours le bon moment pour qu'elle vienne nous voir quand elle en a envie. Ça peut nous amener à prendre sur nous pour adopter la bonne réaction et à nous canaliser par rapport à l'impulsivité par exemple ».

## CÔTÉ PROFESSIONNELS

### Coralie. I.S

« L'animal est un médiateur et un facilitateur : En présence de l'animal les personnes oublient leurs souffrances, s'apaisent et se centrent uniquement sur l'animal. Cela peut-être aussi un bon exutoire ».

### Noémie. I.S.

« En allant marcher à l'extérieur avec RADJA, certains résidents se calment, d'autres en lui faisant un câlin lui parlent de leurs maux et libèrent certaines colères ».

### Rachel. Psychologue.

« RADJA est synonyme d'apaisement et de régulation émotionnelle. Elle nous fait retrouver le sourire et apaise la tension artérielle ».

# RETROUVER DE LA CONFIANCE EN SOI

**Caresser un animal domestique procure un sentiment de bien-être et est en cela rassurant. Cela diminue les tensions et a un effet relaxant : Respiration ralentie et lâcher prise.**



## CÔTÉ RÉSIDENTS

### Patrice.

« Un animal ne te juge pas. Quand tu n'es pas bien, il vient vers toi. Ça apporte de la distraction, de l'amusement, elle nous fait rire ».

### Gilles.

« C'est thérapeutique: de par sa présence, le non-jugement, l'animal donne sans compter, quoi que tu fasses la veille ou le lendemain ».

« Il nous prend entier tel qu'on est ».

« Il apporte du réconfort ».

« L'animal nous porte de l'intérêt, c'est agréable quand on en manque ».

## CÔTÉ PROFESSIONNELS

### Clémentine. I.S.

« RADJA aide à parler, à se livrer sur son histoire. Elle peut renvoyer à des périodes valorisantes du passé où les résidents étaient écoutés et respectés par leur animal. Ainsi ils ne sont pas seulement centrés sur leur addiction ».

### Xavier. I.T.Extérieurs

« Le chien peut permettre à certains résidents de mieux se connaître ou d'apprendre à se redécouvrir en toute bienveillance ».

# APPRÉHENDER LES NOTIONS D'ATTACHEMENT, DE SÉPARATION ET DE PARTAGE



**L'animal appartient à tout le groupe. Personne n'en a l'exclusivité.**

## CÔTÉ RÉSIDENTS

### Daniel.

« Elle ne fait pas de préférence, elle apporte de la cohésion dans le groupe ».

### Philip.

« On réapprend à s'attacher avec l'animal, mais il faut faire attention car ce n'est pas notre animal, c'est l'animal de la C.T ».

### Mehdi.

« C'est une résidente à part entière, je crois que c'est même noté dans le règlement ».

## CÔTÉ PROFESSIONNELS

### Mr De Sevin. Directeur.

« RADJA désinstitutionne l'établissement. Chacun s'y retrouve, résidents, professionnels et partenaires. Elle participe à dédramatiser les situations. Elle désamorce certains conflits. Toutefois la séparation peut s'en trouver plus douloureuse ».

### Cécile. I.T

« RADJA aide les résidents à s'intégrer plus rapidement dans le groupe mais demande aussi de prendre du recul lors des départs définitifs. L'attachement est à double tranchant ».





## CÔTÉ RÉSIDENTS

### Le Groupe

« D'autres animaux sont aussi présents au sein de la Communauté :

Un chat, des poules, des canards, un lapin et des perruches... On remarque que vis-à-vis de ces animaux, on adopte plus un rôle de soins en les nourrissant, nettoyant leurs enclos. Des liens se créent avec certains d'entre eux...

Chacun s'acclimate, s'apprivoise et s'attache ».



# CONCLUSION



## CÔTÉ PROFESSIONNELS

### Mr De Sevin. Directeur.

« On remarque que de « *chien de compagnie* » pour les phases 1, RADJA évolue en « *outil de valorisation* » et à « *chien thérapeutique* » pour les phases 2 » .



Pour terminer  
le point de vue de  
RADJA



**Depuis mon arrivée, j'assiste à tous les ateliers et groupes de parole.**

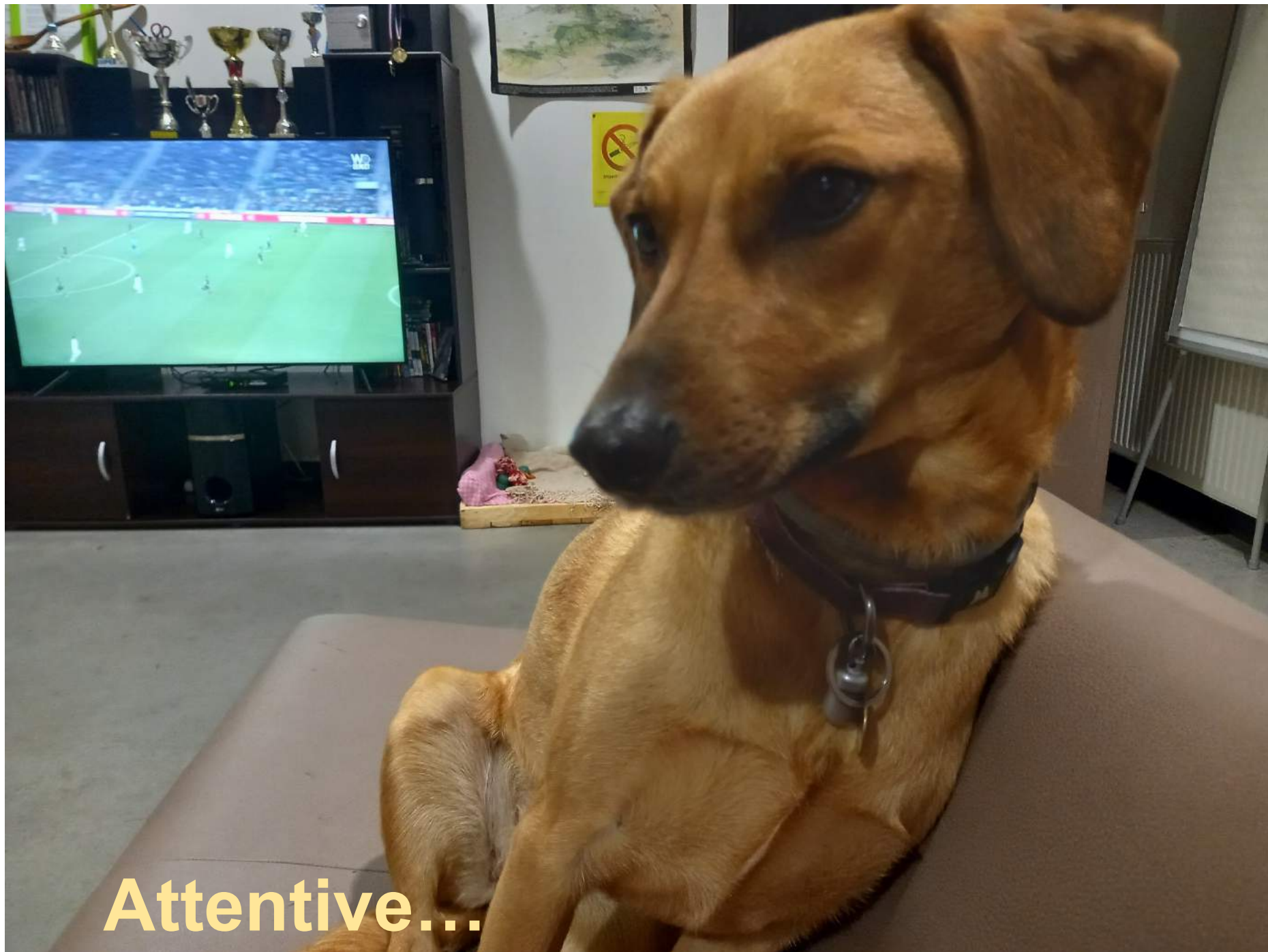




**Je peux être  
tour à tour :  
Réconfortante...**



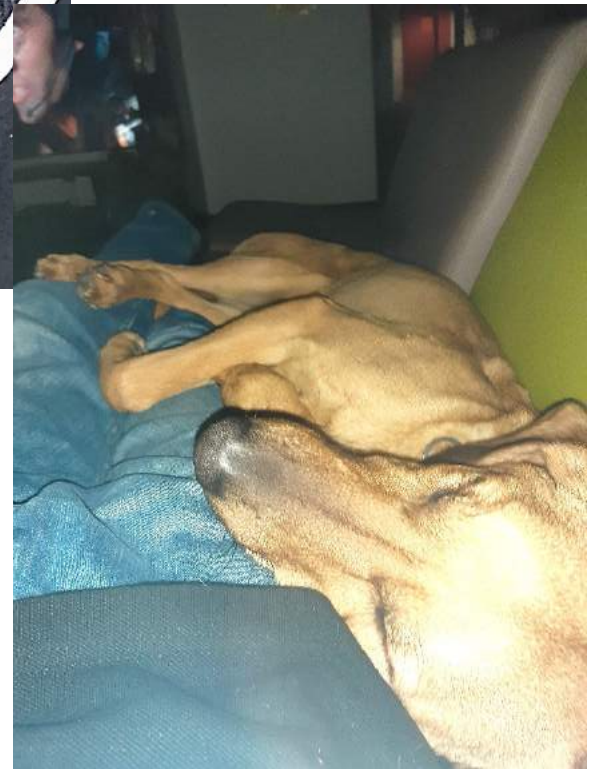
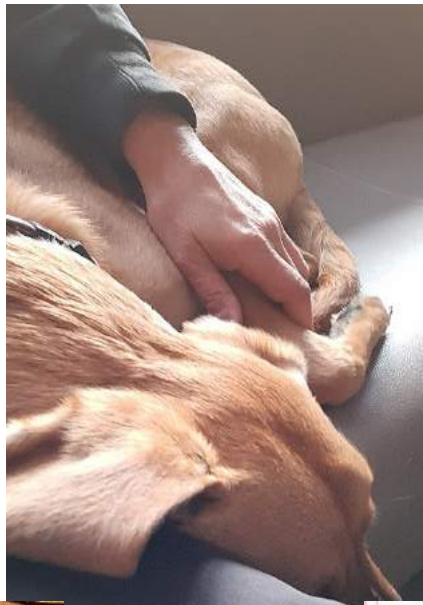
Rassurante...



Attentive...









Confidente...







**Les résidents m'emmènent partout  
avec eux :**

**En randonnée dans la nature...**

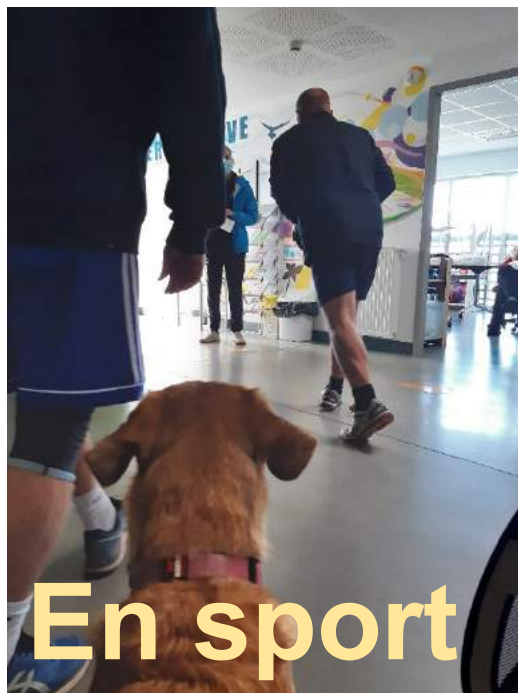




En séjour



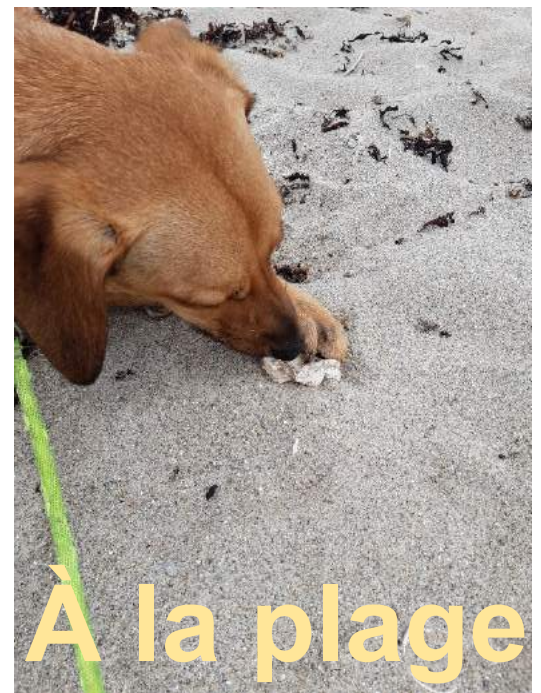
En camping



En sport



En balade



À la plage





**Les résidents sont tellement permissifs...**  
Ils m'offrent de nouveaux jouets et, avec l'ami « RUSTY », on en profite le soir devant la télé.



**Avec certains je sais  
que je peux même  
abuser...**

**...A moins que ce ne soit  
de la tristesse parce  
qu'ils sont absents...**





... même les anciens  
résidents ne m'oublent pas !!







**Et cela fait  
maintenant bientôt  
4 ans que ça dure.**

**Toutes les photos présentes  
dans ce diaporama  
ont reçu l'accord des résidents pour le  
droit à l'image et RADJA s'est prêtée très  
volontiers au jeu du mannequinat.  
Merci à l'ensemble des résidents et  
l'équipe professionnelle d'avoir travaillé  
conjointement pour les témoignages.**